

# Você conhece os nossos Museus?

*O processo de ensinamento e aprendizagem é uma consequência da herança cultural. O museu é uma forma de ensinar e conservar os valores culturais do passado. A palavra museu, originalmente, significava "templo das musas". Na mitologia grega — e, mais tarde, romana, — as musas eram deusas do canto e das artes em geral. No sentido moderno, museu é a coleção organizada de objetos com finalidade didática.*

*Os primeiros museus públicos do mundo surgiram nos séculos XVI e XVII, na França, Itália, Austria, Inglaterra, Holanda e Espanha. Estas coleções continham relíquias romanas, que eram colecionadas na época do Renascimento Europeu por estudiosos das artes e ciências clássicas, passando mais tarde para príncipes e pessoas ricas. Posteriormente foram incorporadas coleções de insetos, animais embalsamados, armas, obras de arte, moedas.*

*Campinas, um grande centro cultural, dispõe dentro de suas atrações turísticas e culturais vários museus que demonstram acontecimentos artísticos, na imagem dinâmica de ensinar.*

## Museu Histórico Municipal

O Museu Histórico Municipal é uma verdadeira atração turística da cidade localizado no tradicional Bosque dos Jequitibas e recebe um grande número de pessoas que vão passar as suas horas de lazer e aprimoramento cultural.

A inauguração do museu ocorreu em 1938 e está sob os cuidados e coordenação do sr. Mário Lotufo, museólogo e taxidermista. Este patrimônio cultural e turístico da cidade recebe aos domingos 2100 a 2200 pessoas em média.

Enfocando ainda a estatística, que reflete com firmeza a receptividade pelos visitantes e turistas em geral, ressaltamos: o número de visitantes do ano de 1976: 292.068 pessoas, assinalando que 2568 foram estudantes para reali-



zar as suas pesquisas escolares.

O museu está aberto aos visitantes às terças, quintas, domingos e feriados, das 8 às 17 horas e de segunda à sexta

das 12,00 às 17,00 para pesquisas. O Museu Histórico Municipal é dividido em três alas: Museu de História Natural, Museu de Antropologia e Museu Histórico.

## Museu de História Natural

O Museu de História Natural demonstra nas suas vitrinas uma variedade de animais da nossa fauna, disposto numa admirável harmonia e elegância, além das amostras de minérios, esqueletos, sementes e insetos plastificados.

É o museu mais recente, a sua inauguração ocorreu em 15 de julho de 1975 e recebeu até o final do ano cerca de 102.300 pessoas. A sua localização é no antigo restaurante do bosque numa área de 300 m<sup>2</sup> constituído por três salas mais o salão principal de 200 m<sup>2</sup>.

O acervo está distribuído nas três salas e salão principal. contém completa catalogação de suas peças assim discriminadas: registro, ordem, família, nome vulgar, nome científico até a procedência do animal.

Encontramos na sala de Mineralogia: 202 amostras de



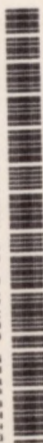
minérios, 29 fósseis, 16 peças de madeira petrificada, incluindo um tronco petrificado; vitrinas com 34 sementes

de frutas diversas e 49 quadros de plantas variadas. Na sala de Entomologia observamos 788 insetos alguns plastificados em acrílico. Na sala de Osteologia, 75 esqueletos de mamíferos, aves, peixes e répteis, como da baleia-azul, anta, lobo-guará.

No salão principal notamos 14 vitrinas constituída por 186 aves, 60 mamíferos, 10 répteis e anfíbios, 27 peixes diversos, 72 ovos e ninhos. Destacamos ainda os dez fenômenos como o feto de boi com um olho só, cabrito de duas cabeças, perfazendo um total de 1745 peças. A manutenção do acervo é realizada no laboratório de taxidermia e na oficina de carpintaria instalados no museu.

Este mundo natural e fantástico pode ser curtido por todos os visitantes que podem observar a imagem artificial do mundo animal, desde a fibra do leão até a elegância das aves.

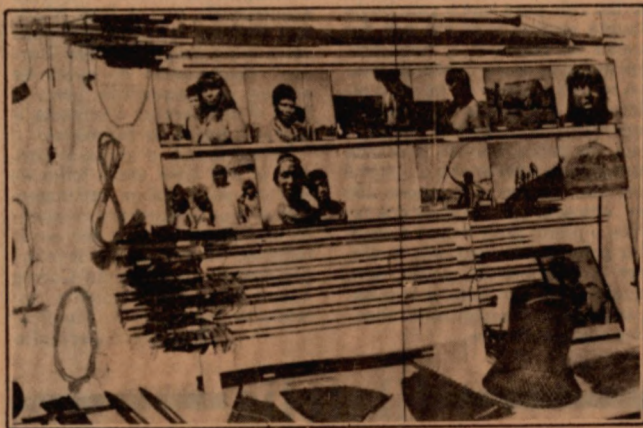
Biblioteca Centro de Memória - UNICAMP



CMUHE030829



## Museu de Antropologia



O Museu de Antropologia proporciona um vasto material para um estudo dos hábitos indígenas. A ala de antropologia é constituída por 1325 peças, e recebeu cerca de 86.3309 pessoas no ano de 1976.

A cultura indígena é refletida nos instrumentos musicais, material para caça, cerâmica, cestas — trabalhos trançados —, adornos e outro objetos. Encontramos também as pedras de moinho e ossos encontrados em diferentes sambaquis.

## Museu Histórico

O Museu Histórico possui no seu acervo cerca de 433 peças das quais destacamos: documentos, recibos, contratos da época da escravidão; coleção de selos e moedas; tijolos do tempo do império; harpa de Carlos Gomes; canastra de couro; quadros pintados a aquarela representando Campinas antiga. Este museu recebeu cerca de 100.870 pessoas no ano de 1976.

O sr. Mário Lotufo faz um pedido àqueles que possuem objetos antigos de importância histórica ou artística, para doarem ao museu, ficando assim expostos aos milhares de visitantes e estudantes.

